

## АДМИНИСТРАЦИЯ ГОРОДА РЯЗАНИ

### ПОСТАНОВЛЕНИЕ

03 мая 2024 г.

№ 5861

#### Об установлении публичного сервитута в районе д. 28, ул. Радищева

Рассмотрев ходатайство акционерного общества «Рязаньгоргаз» об установлении публичного сервитута, руководствуясь ст. 23 и гл. V.7 Земельного кодекса Российской Федерации, ст. 3.9 Федерального закона от 25.10.2001 № 137-ФЗ «О введении в действие Земельного кодекса Российской Федерации», ст.ст. 39, 41 Устава муниципального образования – городской округ город Рязань, постановлением администрации города Рязани от 24.11.2023 № 15326 «О делегировании отдельных полномочий главы администрации города Рязани начальнику управления земельных ресурсов и имущественных отношений», распоряжением администрации города Рязани от 19.04.2024 № 462-л «О возложении обязанностей», администрация города Рязани **п о с т а н о в л я е т:**

1. Установить публичный сервитут сроком на 49 (сорок девять) лет в отношении части земельного участка с кадастровым номером 62:29:0080040:12, местоположение которого установлено относительно ориентира, расположенного в границах участка. Ориентир здание. Почтовый адрес ориентира: обл. Рязанская, г. Рязань, ул. Радищева, 28 (Советский округ), земель, государственная собственность на которые не разграничена, расположенных в кадастровых кварталах 62:29:0080040, 62:29:0080060, в пользу акционерного общества «Рязаньгоргаз» (место нахождения: Рязанская обл., г. Рязань, ОГРН 1026200871388, ИНН 6227003840) с целью эксплуатации линейного объекта для организации газоснабжения населения, в отношении которого у акционерного общества «Рязаньгоргаз» отсутствуют права, предусмотренные законодательством Российской Федерации.

2. Утвердить границы публичного сервитута согласно приложению № 1 к настоящему постановлению.

3. Порядок расчета платы за публичный сервитут в отношении земельного участка и (или) земель, находящихся в государственной или муниципальной собственности,

и не обремененных правами третьих лиц, устанавливается согласно приложению № 2 к настоящему постановлению.

4. Порядок определения границ охранных зон газораспределительных сетей, условия использования земельных участков, расположенных в их пределах, и ограничения хозяйственной деятельности определены Правилами охраны газораспределительных сетей, утвержденными постановлением Правительства Российской Федерации от 20.11.2000 № 878.

5. Владелец публичного сервитута обязан привести земельный участок в состояние, пригодное для использования в соответствии с видом разрешенного использования, снести инженерное сооружение, размещенное на основании публичного сервитута, в сроки, предусмотренные п. 8 ст. 39.50 Земельного кодекса Российской Федерации.

6. Управлению информационной политики и социальных коммуникаций аппарата администрации города Рязани (Т.В. Жалыбина) опубликовать настоящее постановление на официальном сайте администрации города Рязани в сети Интернет [www.admrzn.ru](http://www.admrzn.ru).

7. Управлению земельных ресурсов и имущественных отношений администрации города Рязани в течение 5 рабочих дней направить настоящее постановление в Управление Федеральной службы государственной регистрации, кадастра и картографии по Рязанской области.

8. Управлению земельных ресурсов и имущественных отношений администрации города Рязани в течение 5 рабочих дней направить акционерному обществу «Рязаньгоргаз» настоящее постановление, сведения о лицах, являющихся правообладателями земельных участков, копии документов, подтверждающих права указанных лиц на земельные участки.

9. Контроль за исполнением настоящего постановления оставляю за собой.

И.о. начальника управления земельных  
ресурсов и имущественных отношений



С.А. Ананьин

**ОПИСАНИЕ МЕСТОПОЛОЖЕНИЯ ГРАНИЦ**

Описание границ публичного сервитута по адресу: Рязанская область, г. Рязань, ул. Радищева, 28  
(наименование объекта, местоположение границ которого описано (далее - объект))

**Раздел 1**

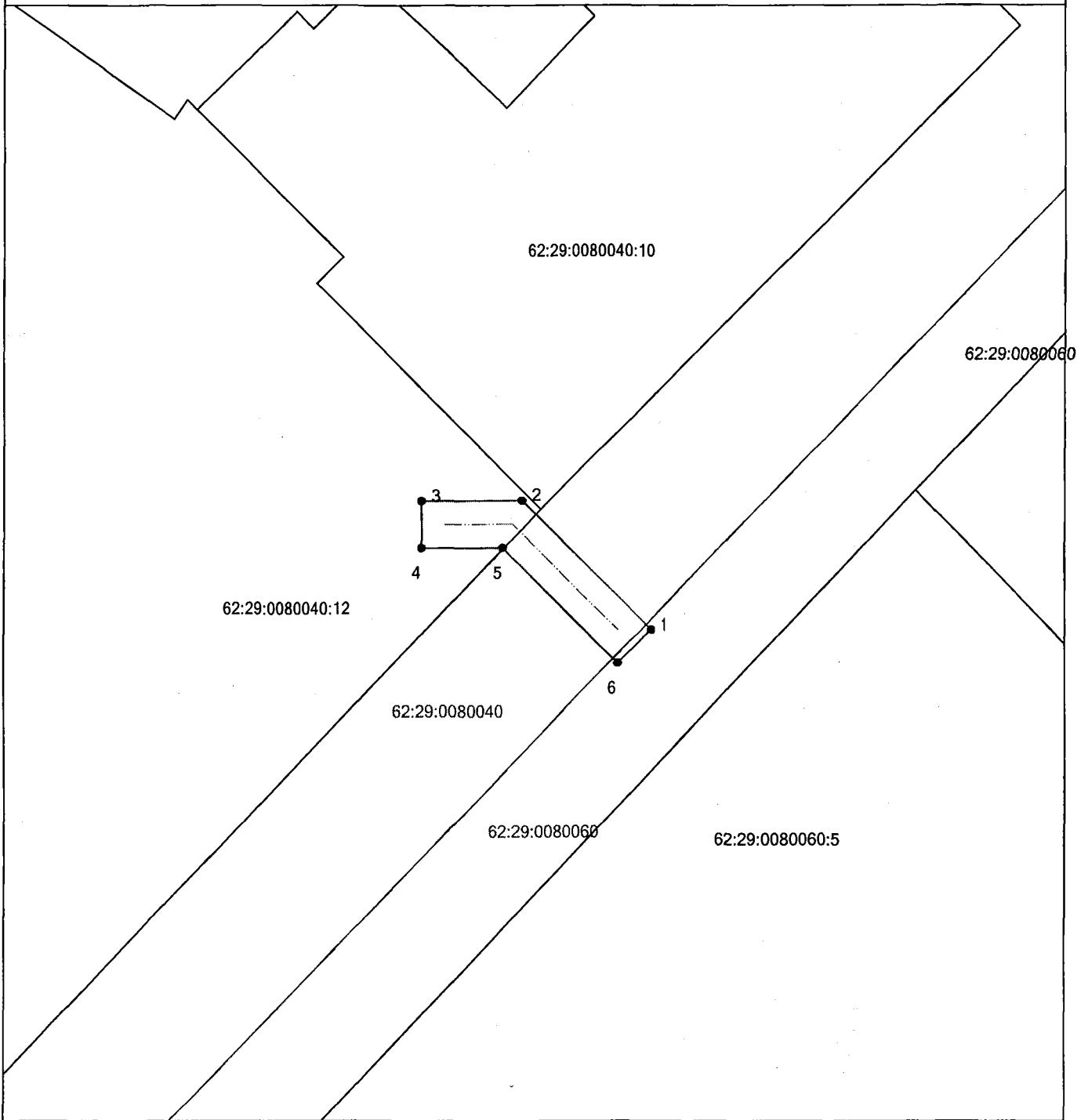
**Сведения об объекте**

| Сведения об объекте |  |  |
|---------------------|--|--|
| № п/п               | Характеристики объекта   | Описание характеристик   |
| 1                   | 2  | 3  |
| 1                   | Местоположение объекта   | Рязанская область, г. Рязань, ул. Радищева, 28   |
| 2                   | Площадь объекта +/- величина погрешности определения площади (Р+/- Дельта Р) | 89 кв.м ± 2 кв.м   |
| 3                   | Иные характеристики объекта  | Цель публичного сервитута - эксплуатация линейного объекта для организации газоснабжения населения<br>Срок публичного сервитута - 49лет<br>Обладатель публичного сервитута - АО «Рязаньгоргаз», 390005, Рязанская область, г. Рязань, ул. Семашко, 18. Эл. адрес: secretary@gorgaz.ryazan.ru |

## Раздел 2

| Сведения о местоположении границ объекта                        |               |            |   |  |   |
|---|---------------|------------|---|--|---|
| 1. Система координат МСК-62, зона 1                             |               |            |   |  |   |
| 2. Сведения о характерных точках границ объекта                 |               |            |   |  |   |
| Обозначение<br>характерных<br>точек границ                      | Координаты, м |            | Метод определения<br>координат<br>характерной точки | Средняя<br>квадратическая<br>погрешность<br>положения<br>характерной точки<br>( $M_i$ ), м | Описание<br>обозначения<br>точки на<br>местности (при<br>наличии) |
|   | X             | Y          |   |  |   |
| 1   | 2             | 3          | 4   | 5  | 6   |
| 1   | 443502.85     | 1331810.15 | Аналитический метод                                 | 0.10   | –   |
| 2   | 443513.73     | 1331799.19 | Аналитический метод                                 | 0.10   | –   |
| 3   | 443513.67     | 1331790.68 | Аналитический метод                                 | 0.10   | –   |
| 4   | 443509.67     | 1331790.71 | Аналитический метод                                 | 0.10   | –   |
| 5   | 443509.72     | 1331797.56 | Аналитический метод                                 | 0.10   | –   |
| 6   | 443500.01     | 1331807.33 | Аналитический метод                                 | 0.10   | –   |
| 1   | 443502.85     | 1331810.15 | Аналитический метод                                 | 0.10   | –   |
| 3. Сведения о характерных точках части (частей) границы объекта |               |            |   |  |   |
| Обозначение<br>характерных<br>точек части<br>границы            | Координаты, м |            | Метод определения<br>координат<br>характерной точки | Средняя<br>квадратическая<br>погрешность<br>положения<br>характерной точки<br>( $M_i$ ), м | Описание<br>обозначения<br>точки на<br>местности (при<br>наличии) |
|   | X             | Y          |   |  |   |
| 1   | 2             | 3          | 4   | 5  | 6   |
| –   | –             | –          | –   | –  | –   |

# Схема границ публичного сервитута на кадастровом плане территории



| Обозначение<br>характерных точек границ | Координаты, м |            |
|---|---------------|------------|
|   | X             | Y          |
| 1                                       | 443502.85     | 1331810.15 |
| 2                                       | 443513.73     | 1331799.19 |
| 3                                       | 443513.67     | 1331790.68 |
| 4                                       | 443509.67     | 1331790.71 |
| 5                                       | 443509.72     | 1331797.56 |
| 6                                       | 443500.01     | 1331807.33 |
| 1                                       | 443502.85     | 1331810.15 |



Используемые условные знаки и обозначения:  
 • обозначение характерной точки границы публичного сервитута  
 — граница публичного сервитута  
 - - - граница кадастрового квартала  
 62:29:0061003:2 кадастровый номер земельного участка  
 62:29:0061003 номер кадастрового квартала

Масштаб 1:1000

Приложение № 2

к постановлению администрации города Рязани  
от 13 июля 2024 № 3861

РАСЧЕТ ПЛАТЫ

за публичный сервитут в отношении земельного участка и (или) земель,  
находящихся в государственной или муниципальной собственности,  
и не обремененных правами третьих лиц

Пользователь: АО «Рязаньгоргаз»

Местоположение: г. Рязань, ул. Радищева, д. 28

Цель использования: эксплуатация линейного объекта для организации газоснабжения населения

| Кадастровый квартал земель     | Срок, года | Площадь сервитута, кв.м | СУКС *, руб./м <sup>2</sup> | Ставка платы**, % | Размер платы, руб. |
|--------------------------------|------------|-------------------------|-----------------------------|-------------------|--------------------|
| 62:29:0080040<br>62:29:0080060 | 49         | 89,1211                 | 1013,17                     | 0,01              | 442,44             |

$$89,1211 * 1013,17 * 0,1\% = 90,29$$

В соответствии с п. 4 ст.39.46 Земельного кодекса Российской Федерации плата за публичный сервитут, установленный на три года и более, не может быть менее чем 0,1 процента кадастровой стоимости земельного участка, обремененного сервитутом, за весь срок сервитута, в связи с чем, размер платы за публичный сервитут составит: 442 (Четыреста сорок два) руб. 44 коп.

Плата за публичный сервитут вносится пользователем безналичным путем по действующему на момент оплаты коду бюджетной классификации в течение 15 (Пятнадцати) календарных дней со дня принятия решения об установлении публичного сервитута.

В случае досрочного прекращения публичного сервитута внесенная за него плата не подлежит возврату.

\* - средний уровень кадастровой стоимости (СУКС), установленный постановлением Минимущества Рязанской области от 12.10.2018 № 22-П «Об утверждении результатов определения государственной кадастровой оценки земель населенных пунктов на территории Рязанской области».

\*\* - установлена в соответствии с пунктом 4 статьи 39.46 Земельного кодекса Российской Федерации.