

КОНЦЕПЦИЯ БЛАГОУСТРОЙСТВА
ЦЕНТРАЛЬНОГО ПАРКА ГОРОДА РЯЗАНИ

двухстрочная версия

Рюмина
роща

парк
культуры
и отдыха

СОДЕРЖАНИЕ

Историческая справка, этапы развития территории.....	3-4
Большой пешеходный маршрут.....	5
Схема существующих объектов на территории.....	6
Структура рекреационных зон.....	7
Основные группы пользователей парка: запросы и проблемы.....	8-9
Схема существующей пешеходно-тропиночной сети.....	10
Схема благоустройства территории парка.....	11
Зонирование территории.....	12
Зона входной группы со стороны стадиона «ЦСК».....	13-19
Спортивная зона.....	20-23
Детская зона.....	24-31
Зона гриль беседок.....	32-39
Зона культурного отдыха.....	40-42
Зона набережной.....	43-45
Благоустройство танцевальной площадки.....	46
Создание крытого павильона для городских мероприятий.....	47
Концепция продолжения существующей аллеи мемориального парка, для установки памятника участникам специальной военной операции.....	48
Благоустройство центральной аллеи.....	49-50
Внешний вид нестационарных торговых объектов, рекомендуемых к размещению на территории парка.....	51
Малые архитектурные формы.....	52
Цели позиционирования и брендинга.....	53
Сильные и слабые стороны парка.....	54
Целевые аудитории.....	55
Уникальное ценностное предложение.....	56
Предложение по реконструкции стадиона «ЦСК».....	57
Брендинг.....	58-60
Команда разработчиков и участников.....	61

ИСТОРИЧЕСКАЯ СПРАВКА

ЭТАПЫ РАЗВИТИЯ ТЕРРИТОРИИ



Начало XIX века

Усадьба Рюминых

Богатейший человек города, статский советник Гаврила Рюмин покупает рощу с дубами, березами и соснами, известную в то время как «Подроща» (до сих пор на территории парка можно увидеть дубы возрастом 300-500 лет). Он устраивает запруду на реке Лыбедь, а на берегу образовавшегося пруда строит загородную резиденцию. Каждый год 1 мая Рюмин устраивал в усадьбе народные гулянья. В 1837 году здесь состоялся торжественный прием в честь будущего императора Александра II.

Во второй половине XIX века усадьба постепенно приходит в запустение. В 1900 году последняя владелица продает ее городу. А через три года усадьба полностью сгорает.



Начало XX века

Рюмина роща

В начале XX века Рюмина роща – любимое место отдыха горожан. Сюда приходят на пикники и для занятий активным отдыхом. На Рюмином пруду устроена купальня. В 1908 году в Рюминой роще появилась первая в городе детская площадка. На месте Радиоуниверситета располагался ипподром, где в 1911-12 годах состоялись показательные полеты первых русских авиаторов.

На территории рощи построены первые 4 корпуса Салтыковской больницы (ОКБ имени Семашко).

В 1920 году дамба у Рюминского пруда была реконструирована, по легенде, пленными немецкими и австрийскими солдатами. В народе она получила название «немецкой».



1930-50е годы

ЦПКиО и стадион Трактор

В начале 30-х годов на месте усадьбы Рюминых расположился стадион «Рязсельмаш», позже переименованный в «Трактор» – первое в городе сооружение подобного рода.

После войны Рюмину Рощу переименовали в Центральный парк культуры и отдыха. В начале 50-х годов высадили липовые аллеи. В парке оборудовали аттракционы, вышку для прыжков с парашютом, Зелёный театр, ресторан, тир, колесо обозрения.



1950-70е годы

Троллейбусный круг

18 ноября 1951 года открыта троллейбусная линия по улице Дзержинского к больнице имени Семашко. Позже круг у больницы стал конечной еще нескольких маршрутов. Трасса в районе больницы функционировала до 1977 года.

ИСТОРИЧЕСКАЯ СПРАВКА

ЭТАПЫ РАЗВИТИЯ ТЕРРИТОРИИ



1980 год
Стадион «ЦСК»



К концу 1970-х стадион Трактор обветшал. его месте к олимпиаде 1980 года построен стадион «ЦСК». Рядом с новым стадионом благоустроена площадь в модернисткой эстетике с фонтаном, стендами под афиши и помещениями касс.

Большую часть времени площадь пустовала, поэтому уже в 1980-е годы здесь размещаются гастролирующие «лунапарки», проводятся редкие городские праздники.



2000-2023 годы



В данный период состояние Центрального парка культуры и отдыха в целом улучшается. В 2010 году с территории парка исчезает авторынок. В 2017-2018 годах Рюминский пруд очищают от крупного мусора и иловых отложений, обустраивают фильтрующими сооружениями, береговые откосы укрепляют биоматами. В в 2019 году «Зеленый театр» полностью реконструируется. В 2020 году появляется скейт-площадка и беспилотная лодочная станция. В 2021 году завершается очередной этап благоустройства, в результате которого в парке ремонтируют систему освещения, полностью обновляются светильники и опоры, начинает свою работу детский автогородок, реконструируются оба входа в парк.



Перспектива
Входная группа со стороны стадиона



Благоустройство территории необходимо рассматривать в первую очередь в контексте начавшейся 3 года назад реконструкции ЦПКиО. Площадь должна отвечать запросам многочисленных и разнообразных пользователей парка.



Перспектива
Благоустройство парка



ЦПКиО является востребованным рекреационным местом для тихого отдыха и прогулок, должен стать частью удобной и функциональной городской среды, продолжением большого пешеходного маршрута. Концепцией предусмотрено размещение видео наблюдения, современных элементов благоустройства, организация входных групп, установка новых детских площадок, замена существующих дорожных покрытий и проектирование новых пешеходных и велосипедных дорожек, размещение спортивных площадок, организация досуговой прибрежной зоны у воды, обустройство зоны для проведения массовых мероприятий, проектирование гриль-беседок, увеличение количества городских туалетов.

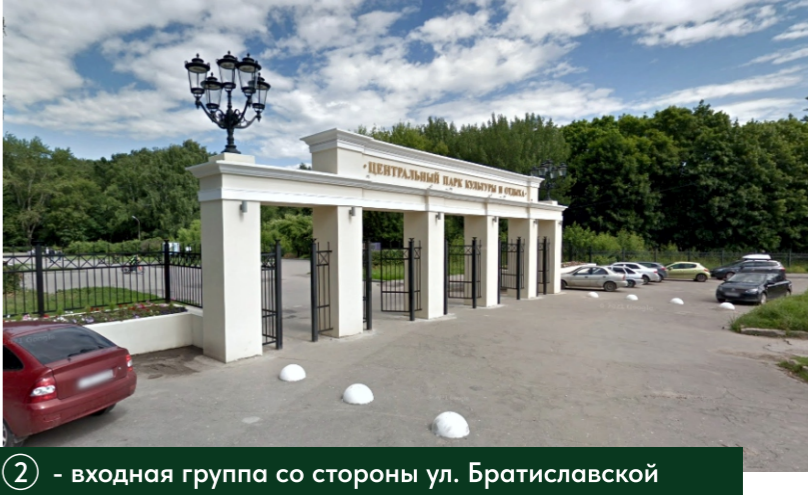
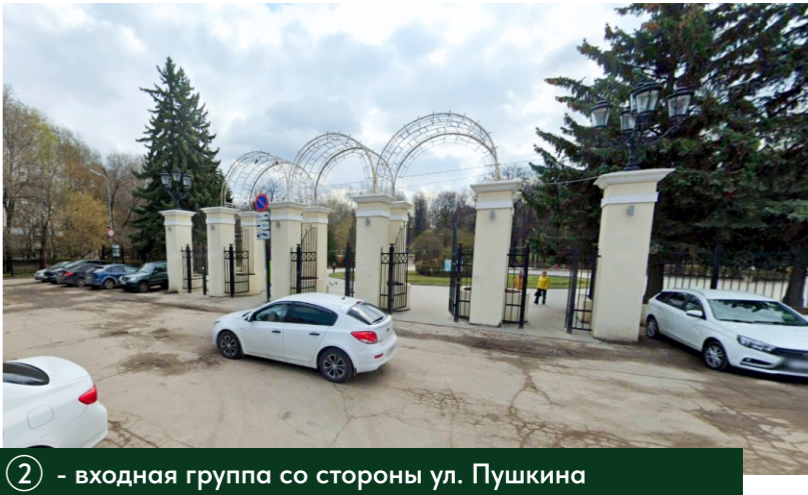
БОЛЬШОЙ ПЕШЕХОДНЫЙ МАРШРУТ



ПРОЕКТИРУЕМАЯ ТЕРРИТОРИЯ
РАСПОЛОЖЕНА В РАЙОНЕ ГОРРОЩА.
С ИСТОРИЧЕСКИМ ЦЕНТРОМ ГОРОДА
СОЕДИНЯЕТСЯ ЧЕРЕЗ ЛЫБЕДСКИЙ
БУЛЬВАР ПЕРСПЕКТИВНЫМ
ВЕЛОПЕШЕХОДНЫМ МАРШРУТОМ.

- ↔ перспективный велопешеходный маршрут «ЦПКиО-Лыбедский бульвар-Лесопарк», соединяющий ключевые общественные пространства города
- границы проектирования

СХЕМА СУЩЕСТВУЮЩИХ ОБЪЕКТОВ НА ТЕРРИТОРИИ



→ входы на территорию парка

СТРУКТУРА РЕКРЕАЦИОННЫХ ЗОН

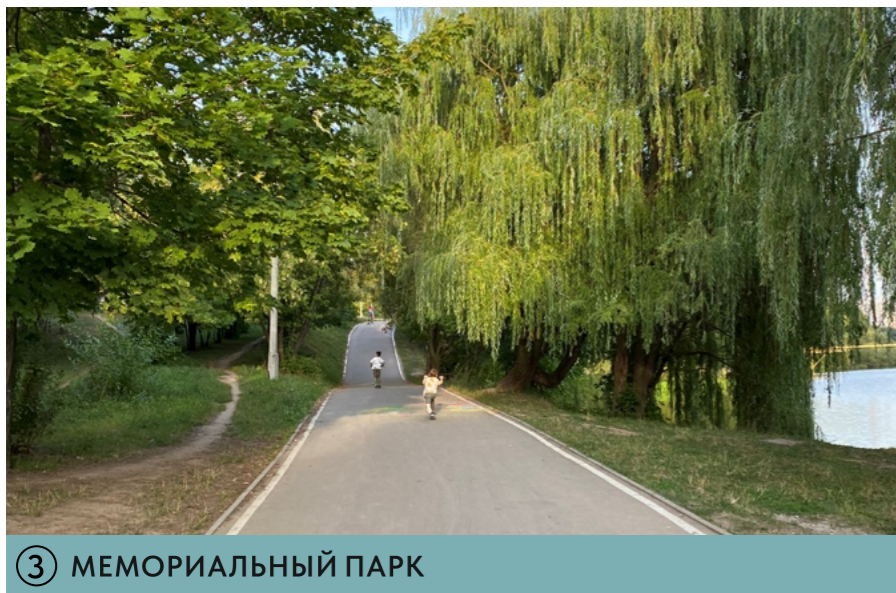
РЕКА ЛЫБЕДЬ С РЮМИНСКИМ ПРУДОМ И КРАСНЫЙ РУЧЕЙ ДЕЛЯТ ЕДИНЫЙ ЗЕЛЕНЫЙ МАССИВ, ФОРМИРУЯ ЗОНЫ С РАЗНЫМ ЛАНДШАФТОМ, СВОИМИ ФУНКЦИЯМИ И ПОЛЬЗОВАТЕЛЯМИ. ПРИ ВСЕХ ПЛЮСАХ ТАКОГО РАЗНООБРАЗИЯ, ЗАМЕТНА БОЛЬШАЯ РАЗНИЦА В УРОВНЕ БЛАГОУСТРОЙСТВА ТЕРРИТОРИЙ И ИХ НИЗКАЯ СВЯЗАННОСТЬ.



1 ЦПКиО
Благоустройство: активно ведется с 2018 года.
Особенности территории: наиболее благоустроенное, посещаемое и насыщенное точками притяжения пространство.



2 ВХОДНАЯ ЗОНА ЦПКИ О СО СТОРОНЫ СТАДИОНА «ЦСК»
Благоустройство: конца 1970-х годов.
Особенности территории: транзитное малоиспользуемое пространство с обветшавшим благоустройством.



3 МЕМОРИАЛЬНЫЙ ПАРК
Благоустройство: 2000-х годов.
Особенности территории: включает в себя мемориальный комплекс ВОВ, а также лыжероллерную трассу, парк популярен у спортсменов.



4 ИЛЬИНА ДУБРАВА
Благоустройство: просматривается планировочная структура середины XX века
Особенности территории: место для прогулок в природном окружении и пикников.



5 НАБЕРЕЖНАЯ РЮМИНСКОГО ПРУДА
Благоустройство: отсутствует.
Особенности территории: мало используется как место прогулок, в случае благоустройства может связать ЦПКиО с Мемориальным парком.

ОСНОВНЫЕ ГРУППЫ ПОЛЬЗОВАТЕЛЕЙ ПАРКА: ЗАПРОСЫ И ПРОБЛЕМЫ

ЗАПРОСЫ
«ПРОБЛЕМЫ»



ПЕНСИОНЕРЫ

- увидеть парк времен своей молодости
- место для занятия скандинавской ходьбой
- в сравнении с былым благоустройством создается впечатление запустения
- нет системы оздоровительных экотроп



ВЗРОСЛЫЕ С ДЕТЬМИ

- разнообразные и качественные игровые площадки
- место для организованного семейного/детского досуга
- устаревшие и небезопасные детские площадки
- нет места, где можно на время оставить ребенка



ШКОЛЬНИКИ

- место для игр и активного отдыха (велосипед, самокат, скейтборд)
- отсутствие игровых площадок для старшей возрастной группы



СТУДЕНТЫ

- место для общения большой компанией
- место активного отдыха (велосипед, самокат, скейтборд, BMX)
- «инстаграмные» места
- приятные места для общения компанией ограничиваются благоустроенным участком набережной



ВЗРОСЛЫЕ БЕЗ ДЕТЕЙ

- место для общения компанией
- место активного отдыха (велосипед, самокат, скейтборд, BMX)
- «инстаграмные» места
- приятные места для общения компанией ограничиваются благоустроенным участком набережной



ВЛАДЕЛЬЦЫ СОБАК

- выгул, тренировка собак
- отсутствие отдельной площадки для выгула: существующая площадка подходит скорее для тренировки больших собак



БЕГУНЫ

- индивидуальные и совместные пробежки
- участие в забегах
- отсутствие беговых дорожек
- отсутствие раздевалок



ЛЮБИТЕЛИ СПОРТА

- командные игры на площадке
- воркаут-тренировки
- участие в соревнованиях и спортивных мероприятиях
- отсутствие раздевалок и проката
- дети занимают спортивные площадки, т.к. детские площадки менее интересны



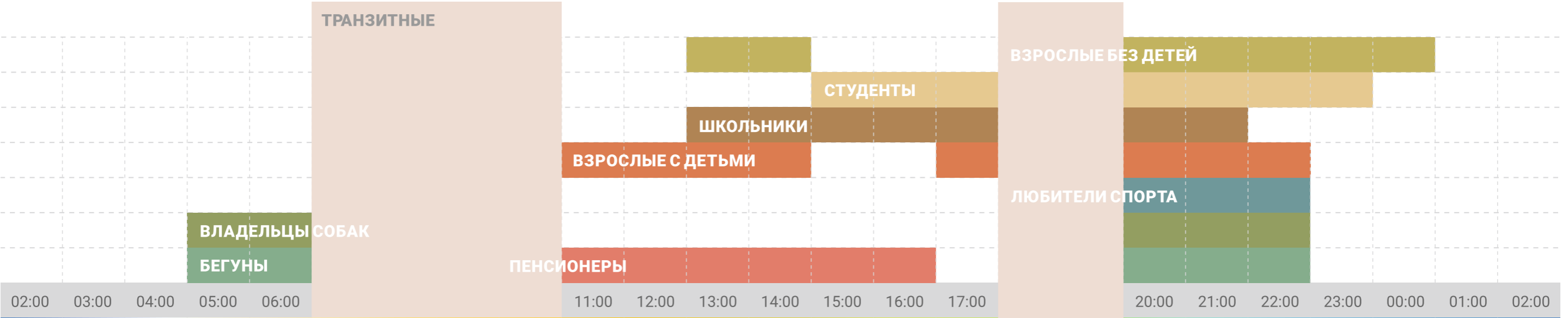
ТРАНЗИТНЫЕ

- быстро добраться из района Горроща в центр города и обратно
- нет навигации
- нет выделенного транзита как части веломаршрута «Горроща-Лесопарк»

ЗАПРОСЫ
«ПРОБЛЕМЫ»

ОСНОВНЫЕ ГРУППЫ ПОЛЬЗОВАТЕЛЕЙ ПАРКА: ЗАПРОСЫ И ПРОБЛЕМЫ

РАСПРЕДЕЛЕННОСТЬ ПО ВРЕМЕНИ ПОСЕЩЕНИЯ ПАРКА ОСНОВНЫМИ ГРУППАМИ ПОЛЬЗОВАТЕЛЕЙ



УНИВЕРСАЛЬНЫЕ

ЗАПРОСЫ

Прогулка в природном окружении:

- пройтись по зеленым аллеям
- полюбоваться цветниками
- подойти к воде Рюминского пруда
- понаблюдать за белками и птицами

МЕСТО ДЛЯ ОБЩЕНИЯ:

- с друзьями, родственниками, коллегами
- в «клубах по интересам» (бег, собачья площадка, бердвотчинг)
- большой компанией

Посещение

организованных мероприятий:

- культурных
- спортивных
- детских

Активный отдых:

- прогулки на велосипедах, самокатах, роликах
- занятия на скейт-рампе
- BMX
- командные спортивные игры
- воркаут
- теннис
- бег
- скандинавская ходьба
- веревочный парк
- зимние активности (катание на ватрушках и на коньках на льду Рюминского пруда)

ПРОБЛЕМЫ

Неблагоустроенные подходы к парку:

- основные пешеходные транзиты пересекаются с въездами на парковки
- автомобили беспрепятственно проезжают по пешеходной зоне
- на ряде участков тротуар разрушен. или вовсе отсутствует
- среда недоступна для маломобильных пользователей

Не развита парковая инфраструктура:

- недостаточно для большой территории общественных туалетов и неудобный режим их работы (с 11:00 до 18:00)
- нет современного всесезонного кафе, обеспечивающего климатический комфорт
- недостаточно скамеек и мест для тихого отдыха компаниями
- набережная пруда имеет небольшую протяженность и удалена от воды
- неприятные запахи на территории

Конфликтное смешение разных групп пользователей :

- большая концентрация людей на основных аллеях и во входных зонах в вечерние часы
- пересечение пешеходов, велосипедистов, взрослых и детей на самокатах, а также домашних животных.



СХЕМА СУЩЕСТВУЮЩЕЙ ПЕШЕХОДНО-ТРОПИНОЧНОЙ СЕТИ

ПРОБЛЕМЫ ТЕРРИТОРИИ:



- 1 - Отсутствие единого оформления торговых точек
- 2 - Отсутствие современных детских площадок
- 3 - Отсутствие организованного пешеходного маршрута по всей территории
- 4 - Отсутствие обустроенного велосипедного маршрута (велодорожек)
- 5 - Запущенность дорожного покрытия
- 6 - Отсутствие организованных парковочных мест
- 7 - Устаревшая танцплощадка в неудовлетворительном состоянии
- 8 - Недостаточное количество туалетов, неудобный режим работы
- 9 - Неудовлетворительное состояние береговой линии
- 10 - Наличие антисанитарных батутов, внешний вид которых не соответствует общей концепции оформления парка
- 11 - Наличие сухих и аварийных деревьев.

- границы проектирования
- асфальтированное покрытие
- «народная тропа»



СХЕМА БЛАГОУСТРОЙСТВА ТЕРРИТОРИИ ПАРКА

УСЛОВНЫЕ ОБОЗНАЧЕНИЯ:

-  - существующие дорожки
-  - проектируемые дорожки
-  - велосипедные дорожки
-  - размещение точек питания
-  - туалеты
-  - МП «Водоканал г. Рязань»
артезианская скважина
5-к/61125193,
МП «Водоканал г. Рязань»
артезианская скважина
5-к/61125194
-  - входы на территорию парка

ЭКСПЛИКАЦИЯ ОБЪЕКТОВ:

- ① - стадион «ЦСК»
- ② - «Зеленый театр»
- ③ - кафе «Визит»
- ④ - ДЮШТ «Юниор»
- ⑤ - проектируемая танцплощадка
и экологический центр

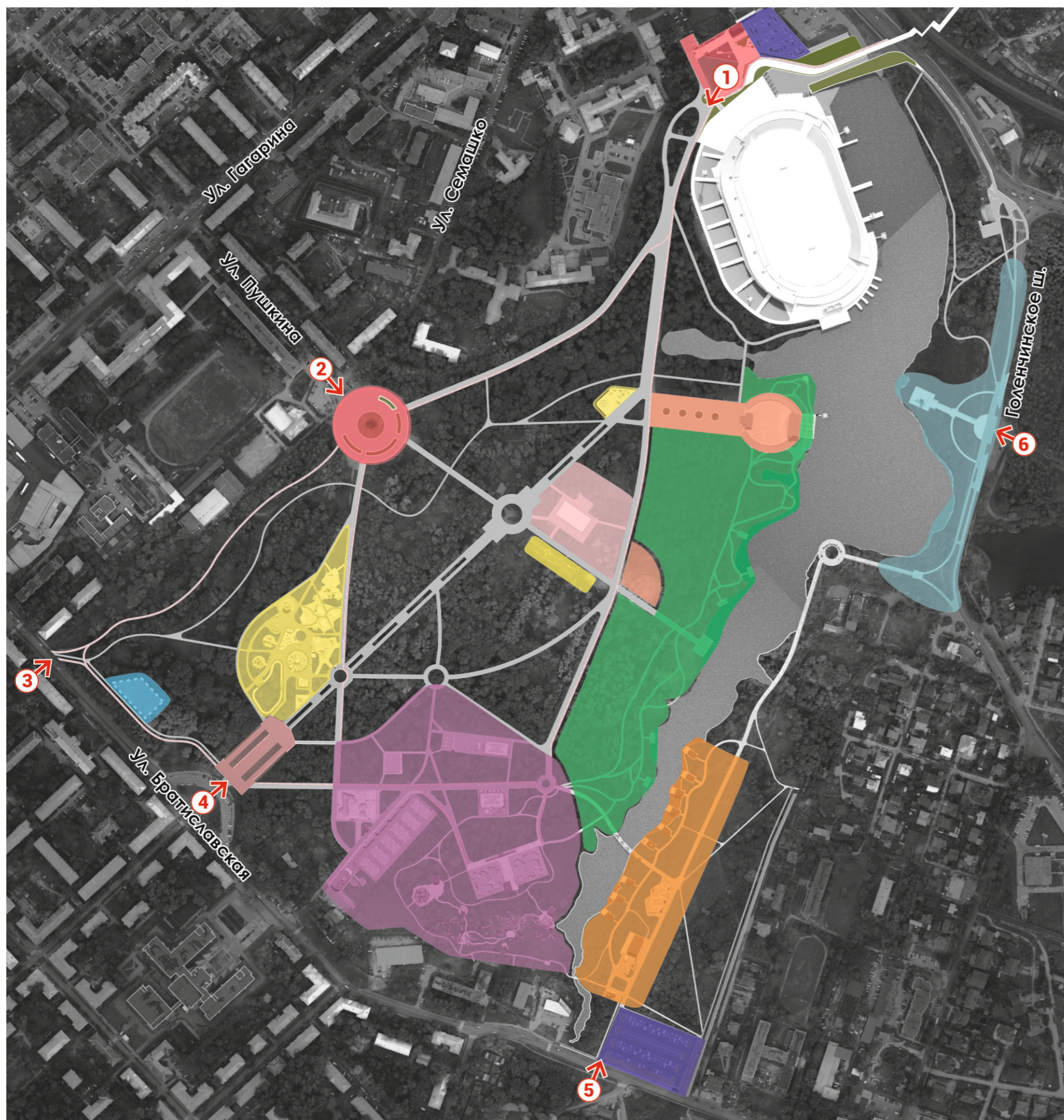
ЗОНИРОВАНИЕ ТЕРРИТОРИИ

УСЛОВНЫЕ ОБОЗНАЧЕНИЯ:

- детская зона
- спортивная зона
- зона парковки
- зона гриль-беседок
- мемориальная зона
- входная зона
- зона для выгула собак
- зона общественного питания
- зона прогулок и отдыха у воды (набережная)
- зона культурного отдыха



входы на территорию парка



ЗОНА ВХОДНОЙ ГРУППЫ СО СТОРОНЫ СТАДИОНА «ЦСК»



- ① - парковка
- ② - кафе
- ③ - фонтан
- ④ - скульптура «Лоси»

ЗОНА ВХОДНОЙ ГРУППЫ СО СТОРОНЫ СТАДИОНА «ЦСК»



ЗОНА ВХОДНОЙ ГРУППЫ СО СТОРОНЫ СТАДИОНА «ЦСК»



ЗОНА ВХОДНОЙ ГРУППЫ СО СТОРОНЫ СТАДИОНА «ЦСК»



ЗОНА ВХОДНОЙ ГРУППЫ СО СТОРОНЫ СТАДИОНА «ЦСК»



ЗОНА ВХОДНОЙ ГРУППЫ СО СТОРОНЫ СТАДИОНА «ЦСК»



ЗОНА ВХОДНОЙ ГРУППЫ СО СТОРОНЫ СТАДИОНА «ЦСК»



СПОРТИВНАЯ ЗОНА



- ① - ДЮШТ «Юниор»
- ② - скейт-парк
- ③ - уличные тренажеры
- ④ - торговый павильон
- ⑤ - площадка для пляжного волейбола
- ⑥ - туалет
- ⑦ - воркаут
- ⑧ - спортивная площадка
- ⑨ - памп трек
- ⑩ - веревочный парк
- ⑪ - прокат оборудования

СПОРТИВНАЯ ЗОНА



СПОРТИВНАЯ ЗОНА

памп трек



веревочный парк



скейт-парк



СПОРТИВНАЯ ЗОНА

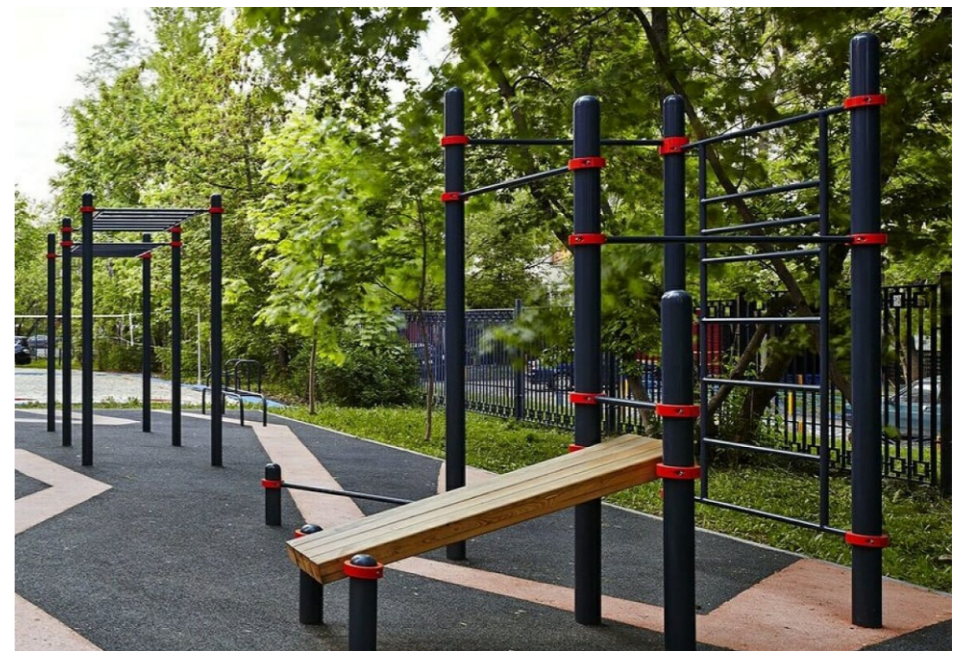
уличные тренажеры



спортивная площадка



воркаут



ДЕТСКАЯ ЗОНА



- ① - аттракционы
- ② - туалет
- ③ - фуд-корт
- ④ - детская игровая площадка (от 7 до 14 лет)
- ⑤ - детская игровая площадка (от 3 до 6 лет)
- ⑥ - батут
- ⑦ - детский игровой комплекс
- ⑧ - детская железная дорога

ДЕТСКАЯ ЗОНА



ДЕТСКАЯ ЗОНА | ИГРОВАЯ ПЛОЩАДКА от 7 до 14 лет



ДЕТСКАЯ ЗОНА | ИГРОВАЯ ПЛОЩАДКА от 7 до 14 лет



ДЕТСКАЯ ЗОНА | ИГРОВАЯ ПЛОЩАДКА от 7 до 14 лет



ДЕТСКАЯ ЗОНА | ИГРОВАЯ ПЛОЩАДКА от 3 до 6 лет



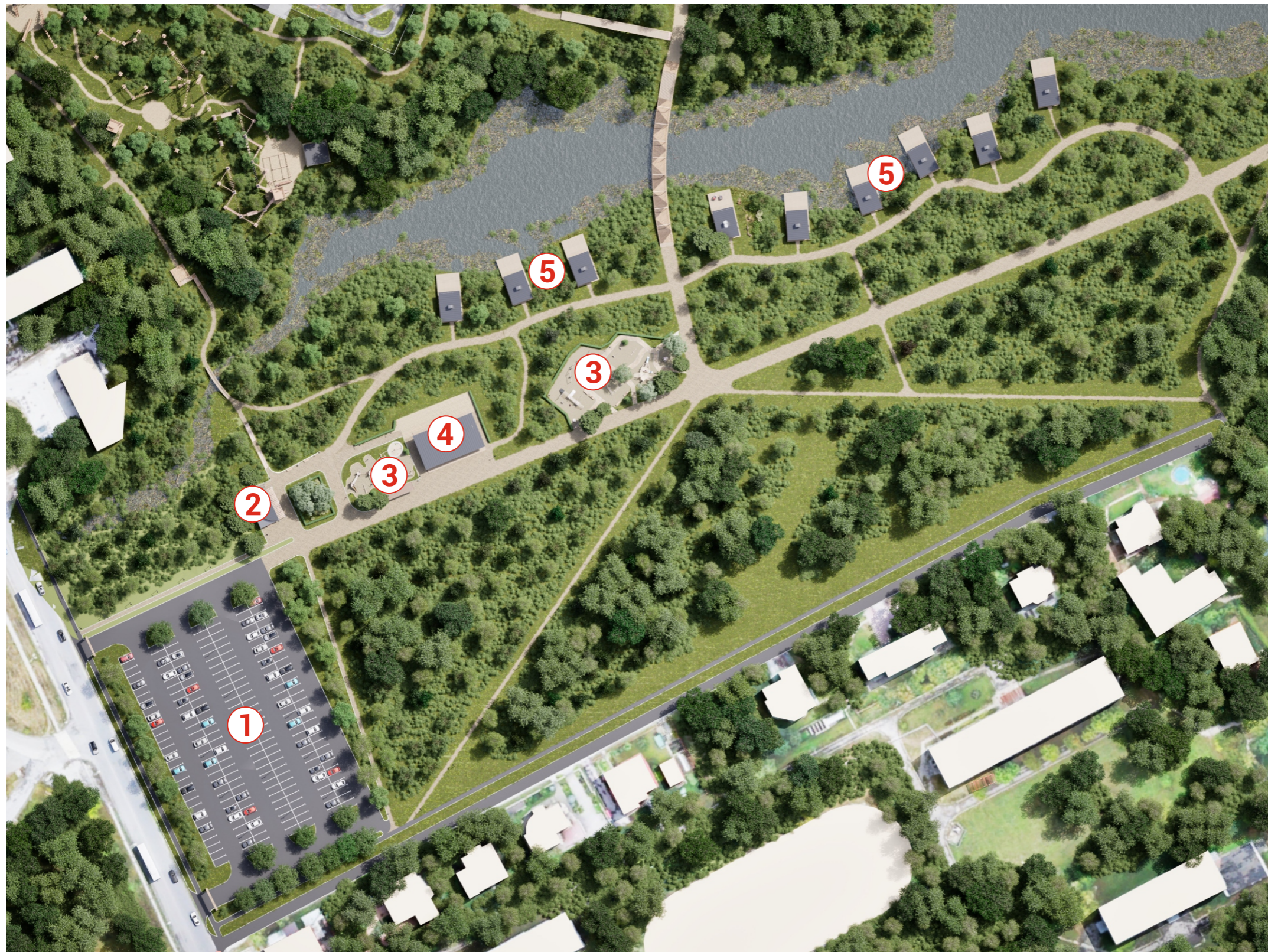
ДЕТСКАЯ ЗОНА | ИГРОВАЯ ПЛОЩАДКА от 3 до 6 лет



ДЕТСКАЯ ЗОНА | ИГРОВАЯ ПЛОЩАДКА от 3 до 6 лет



ЗОНА ГРИЛЬ БЕСЕДОК



- ① - парковка
- ② - ресепшн
- ③ - детская площадка
- ④ - кафе
- ⑤ - гриль беседки

ЗОНА ГРИЛЬ БЕСЕДОК



ЗОНА ГРИЛЬ БЕСЕДОК | РЕСЕПШН-ПРОКАТ



ЗОНА ГРИЛЬ БЕСЕДОК | РЕСЕПШН-ПРОКАТ



ЗОНА ГРИЛЬ БЕСЕДОК | КАФЕ



ЗОНА ГРИЛЬ БЕСЕДОК | БЕСЕДКА



ЗОНА ГРИЛЬ БЕСЕДОК | ДЕТСКАЯ ПЛОЩАДКА



ЗОНА ГРИЛЬ БЕСЕДОК | ДЕТСКАЯ ПЛОЩАДКА



ЗОНА КУЛЬТУРНОГО ОТДЫХА | ПЛОЩАДЬ У ЗЕЛЕННОГО ТЕАТРА



ЗОНА КУЛЬТУРНОГО ОТДЫХА | ТОРГОВЫЙ ПАВИЛЬОН



ЗОНА КУЛЬТУРНОГО ОТДЫХА | ДЕТСКАЯ ПЛОЩАДКА



ЗОНА НАБЕРЕЖНОЙ



ЗОНА НАБЕРЕЖНОЙ



ЗОНА НАБЕРЕЖНОЙ



Благоустройство танцевальной площадки



СОЗДАНИЕ КРЫТОГО ПАВИЛЬОНА ДЛЯ ГОРОДСКИХ МЕРОПРИЯТИЙ



КОНЦЕПЦИЯ ПРОДОЛЖЕНИЯ СУЩЕСТВУЮЩЕЙ АЛЛЕИ МЕМОРИАЛЬНОГО ПАРКА, ДЛЯ УСТАНОВКИ ПАМЯТНИКА УЧАСТНИКАМ СПЕЦИАЛЬНОЙ ВОЕННОЙ ОПЕРАЦИИ



- ① - памятник павшим воинам
- ② - памятник участникам
Специальной военной
операции
- ③ - смотровая площадка
- ④ - «Зеленый театр»

БЛАГОУСТРОЙСТВО ЦЕНТРАЛЬНОЙ АЛЛЕИ



Благоустройство центральной аллеи



ВНЕШНИЙ ВИД НЕСТАЦИОНАРНЫХ ТОРГОВЫХ ОБЪЕКТОВ РЕКОМЕНДУЕМЫХ К РАЗМЕЩЕНИЮ НА ТЕРРИТОРИИ ПАРКА

ВНЕШНИЙ ВИД СЕЗОННЫХ НТО

Тележка для разных
видов стритфуда



Ярмарочный киоск



ТИПОВОЙ ПАВИЛЬОН

Вариант 1



Вариант 2



ПАВИЛЬОН ПО ИНДИВИДУАЛЬНОМУ ПРОЕКТУ



ТИПОВОЙ КИОСК

Вариант 1



Вариант 2



Внешний вид сезонных кафе утвержден Постановлением Администрации города Рязани от 07.03.2023г. №2637 (ред. от 25.03.2023)
Об утверждении Концепции сезонных кафе в границах территории исторического поселения регионального значения город Рязань.

МАЛЫЕ АРХИТЕКТУРНЫЕ ФОРМЫ

ОПОРА ОСВЕЩЕНИЯ

Тип 1



Тип 2



СКАМЬЯ ПАРКОВАЯ

Тип 1



Тип 2



НАВЕС



УРНА ГОРОДСКАЯ



КАЧЕЛИ ГОРОДСКИЕ



ЦЕЛИ ПОЗИЦИОНИРОВАНИЯ И БРЕНДИНГА

УВЕЛИЧЕНИЕ УЗНАВАЕМОСТИ ПАРКА

среди потенциальных пользователей (горожан и туристов)

СОЗДАНИЕ УНИКАЛЬНОГО ОБРАЗА

Хороший парк является точкой притяжения не только по причине близости к дому, но является центром городской и общественной жизни. Для этого парки разных городов делают ставку на уникальные особенности: природу, историю, событийную программу.

УЛУЧШЕНИЕ ИМИДЖА ПАРКА

Сегодня парк воспринимается как не очень комфортное, шумное место, где разные группы пользователей могут мешать друг другу (велосипедисты и собаководы, дети и спортсмены и т.д.)

ПОВЫШЕНИЕ ДОХОДНОСТИ

Затраты на содержание парка велики и парк редко может достичь самоокупаемости, но для устойчивого развития он должен иметь собственные доходы, которые обычно инвестируются в создание уникальной событийной программы и поддержку локальных инициатив.

ВЫСТРАИВАНИЕ ДИАЛОГА С СООБЩЕСТВАМИ

В хорошем парке самые интересные события делают сами горожане или партнёры парка. Для этого создаются сообщества друзей парка, выделяются специальные площадки для разнообразных видов спорта и досуга (скандинавская ходьба, настольный теннис, крафт-маркеты, ярмарки и т.д.)

СИЛЬНЫЕ И СЛАБЫЕ СТОРОНЫ ПАРКА



СИЛЬНЫЕ СТОРОНЫ

- огромный зеленый массив
- Рюминский пруд
- богатая история парка
- самая большая открытая сцена в городе



СЛАБЫЕ СТОРОНЫ ПАРКА

- **безопасность:**
недостаток освещения и видеонаблюдения, вандализм
- **запущенность:**
заросшие берега, замусоренные овраги, заброшенные строения
- **нехватка инфраструктуры:**
туалетов, современных детских и спортивных площадок.
- **не хватает стиля и опрятности:**
НТО, батуты, тир и т.д.
- **нет уникальных событий в парке**



ЦЕЛЕВЫЕ АУДИТОРИИ

ОСНОВНАЯ ЦЕЛЕВАЯ АУДИТОРИЯ



ВЗРОСЛЫЕ С ДЕТЬМИ

Разнообразные и безопасные игровые площадки:

Желание иметь доступ к разнообразным и безопасным игровым зонам для развлечения и активного времени препровождения детей.

Организованный семейный досуг:

Потребность в месте, где можно провести качественное семейное время, участвуя в интересных мероприятиях и развлечениях.

Удобные условия для пребывания с детьми:

Желание иметь удобные места для отдыха и пикников, где родители могут отдохнуть, а дети играть и развлекаться.

Наличие необходимых удобств:

Запрос на наличие пеленальных столов, детских туалетов и специальных зон для кормления, обеспечивающих комфорт и удобство для родителей с младенцами и маленькими детьми.

Безопасность детей:

Желание обеспечить безопасность детей в парке, включая безопасные условия игры, контролируемые и безопасные места для детских развлечений.

Программы и мероприятия для детей:

Запрос на разнообразные и интересные программы и мероприятия, направленные на развитие и развлечения детей в парке, такие как мастер-классы, тематические праздники, спортивные соревнования и культурные мероприятия.

Комфорт и удобство для родителей:

Необходимость в создании комфортных условий для пребывания родителей в парке, включая удобные сиденья, зоны отдыха и возможность наблюдать за детьми, не оставляя их без присмотра.

Удовлетворение дополнительных потребностей:

Желание иметь доступ к инфраструктуре и удобствам, таким как киоски с напитками и закусками, магазины с детскими товарами и аптеки, для удовлетворения потребностей семей с детьми.

ДОПОЛНИТЕЛЬНЫЕ ЦЕЛЕВЫЕ АУДИТОРИИ



ПЕНСИОНЕРЫ



ВЗРОСЛЫЕ БЕЗ ДЕТЕЙ



СТУДЕНТЫ



БЕГУНЫ



ШКОЛЬНИКИ



ВЛАДЕЛЬЦЫ СОБАК



ЛЮБИТЕЛИ СПОРТА



ТРАНЗИТНЫЕ

ОБЩИЕ БОЛИ И ЗАПРОСЫ

- Разнообразие развлечений
- Интересные события
- Чувство безопасности
- Возможности для общения
- Чистота и ухоженность
- Качественная инфраструктура
- Навигация и информация
- Активные виды отдыха

УНИКАЛЬНОЕ ЦЕННОСТНОЕ ПРЕДЛОЖЕНИЕ

**СЛИЯНИЕ ПРИРОДЫ И КУЛЬТУРЫ.
ЭТО ЖИВОЕ ПРОСТРАНСТВО, ГДЕ КАЖДЫЙ
НАЙДЕТ ДОСУГ ДЛЯ СЕБЯ И СВОЕЙ СЕМЬИ**



- Семейный досуг
- Природа и экология
- Культурные события и мероприятия
- Безопасность и удобство
- Активный отдых и разнообразие развлечений
- Творчество и самовыражение

Парк культуры «Рюмина роща» — это не просто зеленый оазис в сердце города. Это место, где семьи могут наслаждаться не только природой и экологией, но и участвовать в культурных событиях и мероприятиях, обеспечивающих развитие и разнообразие интересов каждого. Здесь приоритет безопасности и комфорта, что позволяет каждому члену семьи чувствовать себя защищенным и расслабленным.

В парке предоставляются возможности для активного отдыха и развлечений, стимулируя здоровый образ жизни и активное времяпровождение.

ПРЕДЛОЖЕНИЕ ПО РЕКОНСТРУКЦИИ СТАДИОНА «ЦСК»

В настоящее время у города есть потребность в закрытой концертной площадке.

Концепцией предлагается рассмотреть вариант проведения реконструкции здания стадиона ЦСК под многофункциональную Арену (по подобию ВЭБ Арены ЦСКА г. Москва).

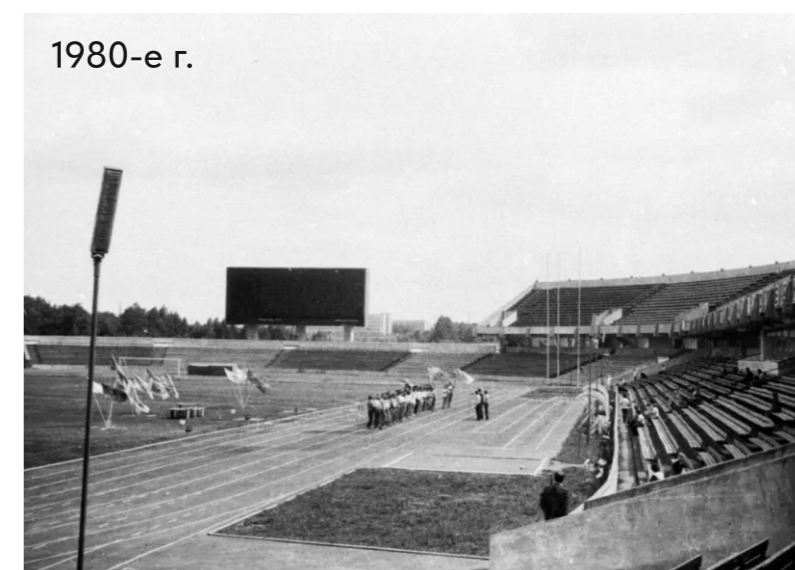
В здании возможно будет проводить спортивные и культурные мероприятия (концерты, выставки), разместить гостиничный комплекс и офисные помещения.

Создание подобного объекта будет способствовать увеличению посещаемости парка, станет точкой притяжения жителей и гостей города.

БЫЛО



1980-е г.



СЕЙЧАС



ПЕРСПЕКТИВА



БРЕНДИНГ

ВЫНОСНОЙ ЭЛЕМЕНТ БУКВЫ «Щ» — ЭТО СТИЛИЗОВАННЫЙ ХВОСТ БЕЛОЧКИ, ДЕКОРАТИВНЫЙ ЭЛЕМЕНТ, ЦВЕТ КОТОРОГО МОЖЕТ МЕНЯТЬСЯ В ЗАВИСИМОСТИ ОТ ОБЩЕГО ЦВЕТОВОГО РЕШЕНИЯ МАКЕТА ИЛИ ФОНОВОГО ИЗОБРАЖЕНИЯ.

ОСНОВНАЯ ВЕРСИЯ

в одну строку

Рюмина роша

двустрочная версия

Рюмина
роша

РАСШИРЕННАЯ ВЕРСИЯ

в одну строку

Рюмина роша
парк культуры и отдыха

двустрочная версия

Рюмина
роша
парк культуры и отдыха

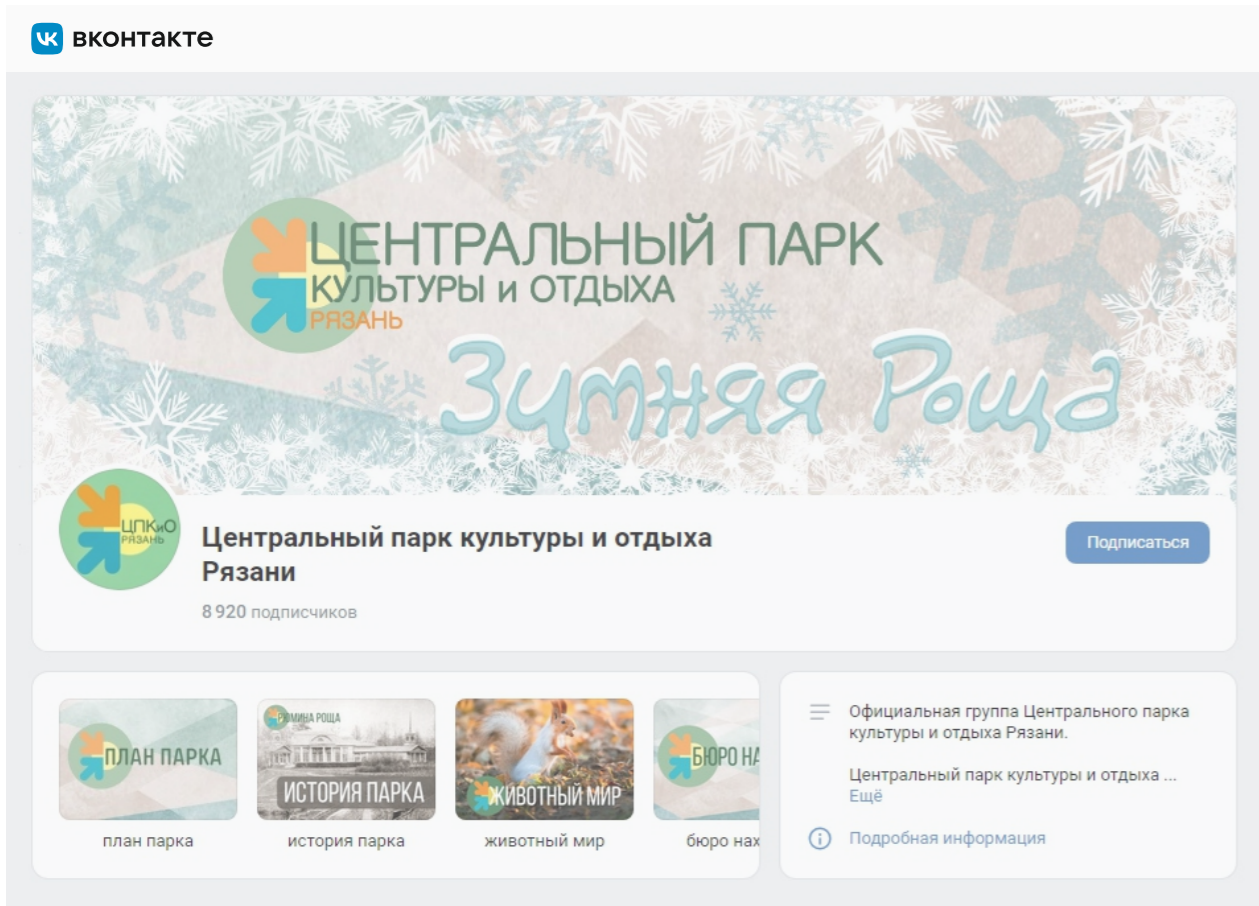
ФИРМЕННЫЕ ЦВЕТА

CMYK 60:55:0:0 RGB 130:130:210 PANTONE 272	CMYK 46:0:80:0 RGB 166:207:85 PANTONE 2286	CMYK 5:20:75:0 RGB PANTONE 135
CMYK 30:20:0:0 RGB PANTONE	CMYK 65:12:75:14 RGB 95:153:90 PANTONE 2263	CMYK 0:55:77:10 RGB PANTONE
CMYK 10:11:23:19 RGB PANTONE	CMYK 65:65:65:65 RGB PANTONE	CMYK 20:70:80:30 RGB PANTONE



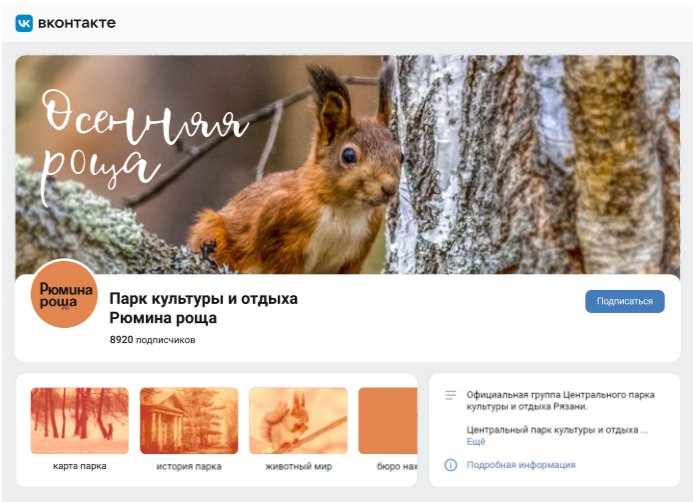
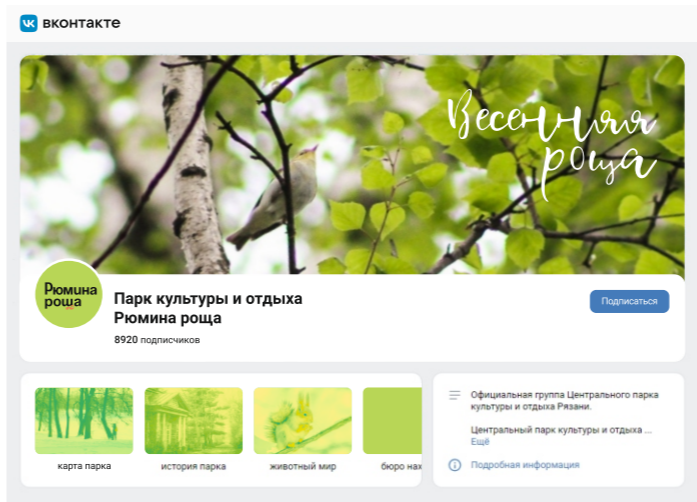
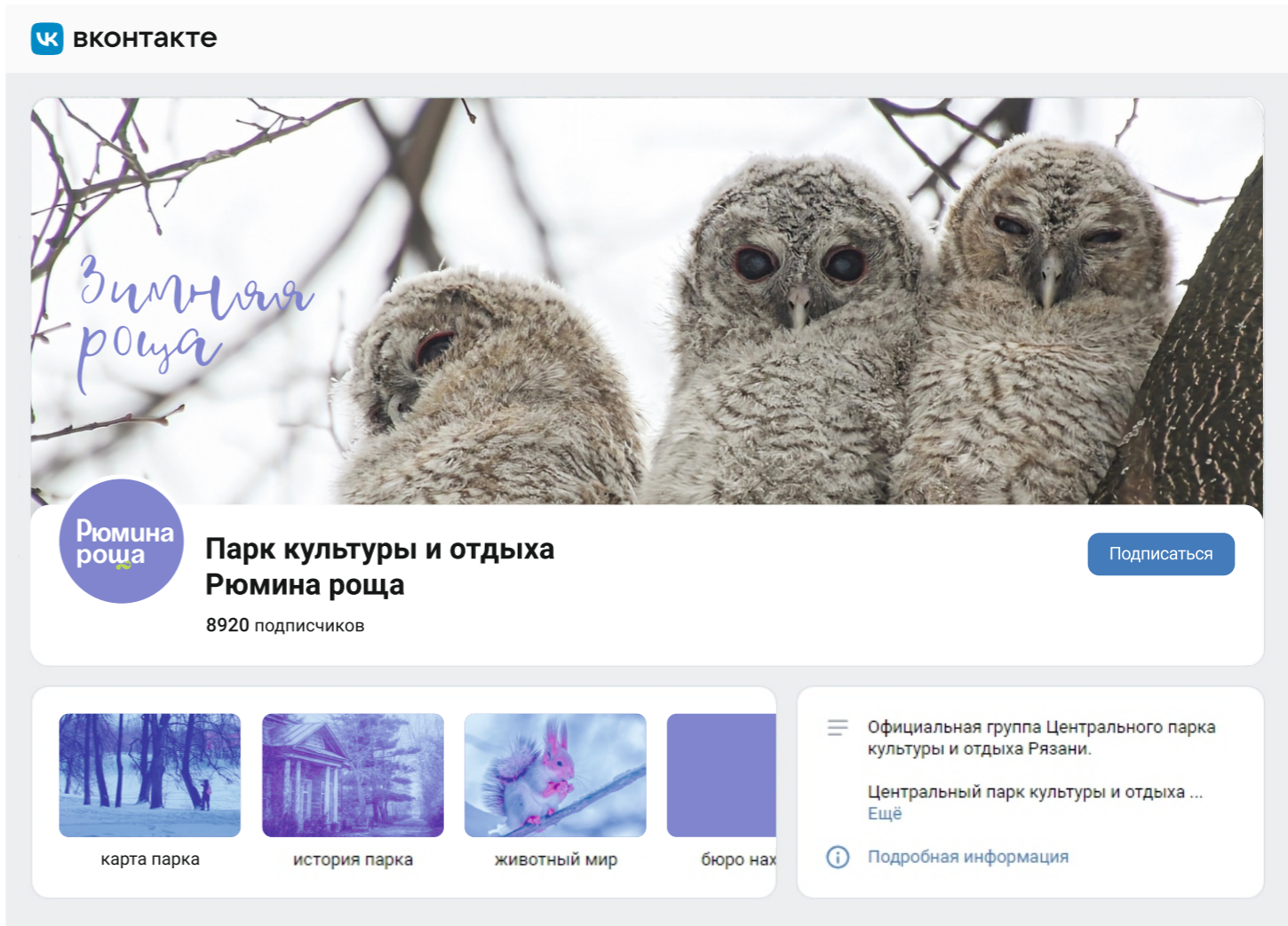
БРЕНДИНГ

ОДИН ИЗ ВАРИАНТОВ ИСПОЛЬЗОВАНИЯ ФИРМЕННЫХ ЦВЕТОВ — СЕЗОННОЕ ОФОРМЛЕНИЕ ОФИЦИАЛЬНОЙ ГРУППЫ ПАРКА В «ВКОНТАКТЕ»



Минусом текущего стиля оформления парка является сложное название, которое редко произносят полностью, а также неяркий и невыразительный визуальный язык.

Большое количество цветов, разных шрифтов и довольно стандартный набор символов не запоминаются пользователями и они на ассоциируют афиши и информационные материалы с конкретным парком.



БРЕНДИНГ

ВЕРСТКА АФИШИ

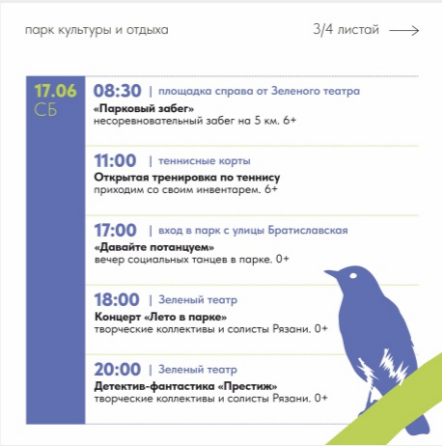
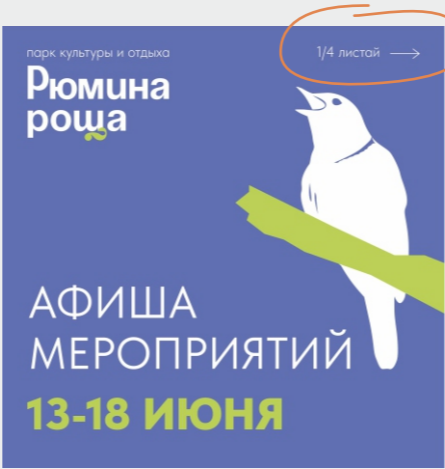
Универсальным форматом для публикации в социальных сетях является квадрат — он оптимально смотрится как на мониторах компьютеров, так и на мобильных устройствах.

- культурные мероприятия
- спортивные мероприятия
- кинопоказы, видео-концерты



АНОНС МЕРОПРИЯТИЙ

При верстке афиш мероприятий ее следует разбивать на слайды с размещением информации о количестве страниц.



КОМАНДА РАЗРАБОТЧИКОВ И УЧАСТНИКОВ



**Артёмов
Виталий Евеньевич**
глава администрации
города



**Лощинин
Дмитрий Николаевич**
первый заместитель
главы администрации

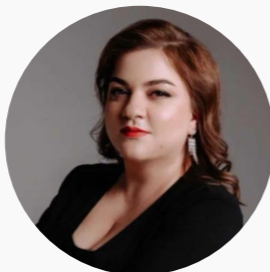


**Крутов
Алексей Сергеевич**
главный архитектор
города

УПРАВЛЕНИЕ ГРАДОСТРОИТЕЛЬСТВА И АРХИТЕКТУРЫ АДМИНИСТРАЦИИ ГОРОДА РЯЗАНИ



**Томин
Антон Александрович**
начальник отдела
городского дизайна
(архитектор)



**Фадеева
Екатерина Сергеевна**
главный художник
города



**Конина
Анна Алексеевна**
архитектор отдела
городского дизайна



**Коноводова
Реалина Ильдаровна**
художник-дизайнер отдела
городского дизайна

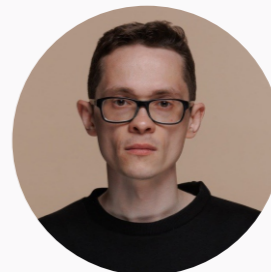


**Маюшкина
Альбина Александровна**
архитектор отдела
городского дизайна

ГКУ «ЦЕНТР ГРАДОСТРОИТЕЛЬНОГО РАЗВИТИЯ РЯЗАНСКОЙ ОБЛАСТИ»



**Стюхин
Илья Александрович**
начальник отдела
формирования комфортной
среды (архитектор)



**Пеков
Андрей Дмитриевич**
архитектор - дизайнер
отдела формирования
комфортной среды



**Томина
Полина Николаевна**
графический дизайнер
отдела формирования
комфортной среды



**Сухорученко
Оксана Александровна**
архитектор - дизайнер
отдела формирования
комфортной среды

КОНСУЛЬТАНТЫ И УЧАСТНИКИ РАБОЧИХ ВСТРЕЧ:

Полозова Ирина Васильевна
советник главы администрации
Голева Ольга Николаевна
начальник управления Культуры
администрации города
Ашихмина Мария Александровна
и.о. Начальника управления экономического
развития администрации города

Макаров Вячеслав Иванович
Председатель РО «Союз архитекторов России»
Лазарева Татьяна Сергеевна
член РО «Союз архитекторов России»
Минаева Екатерина Александровна
член РО «Союз архитекторов России»
Свирин Олег Анатольевич
представитель бизнес сообщества