



АДМИНИСТРАЦИЯ ГОРОДА РЯЗАНИ

ПОСТАНОВЛЕНИЕ

07 февраля 2017 г.

№ 362

Об утверждении Положения о создании, ведении и использовании единой электронной топографической основы территории города Рязани в цифровом и графическом видах масштаба 1:500

В целях совершенствования работы с топографическими материалами масштаба 1:500, реализации прав граждан, организаций и структурных подразделений муниципального образования – городской округ город Рязань Рязанской области на получение достоверных и актуальных материалов инженерных изысканий, руководствуясь статьями 56, 57 Градостроительного кодекса Российской Федерации, статьями 39, 41 Устава муниципального образования – городской округ город Рязань Рязанской области, администрация города Рязани **п о с т а н о в л я е т:**

1. Утвердить Положение о создании, ведении и использовании единой электронной топографической основы территории города Рязани в цифровом и графическом видах масштаба 1:500 согласно приложению к настоящему постановлению.

2. Установить, что единая электронная топографическая основа территории города Рязани в цифровом и графическом видах масштаба 1:500 является муниципальной собственностью и находится в ведении администрации города Рязани в лице отдела специальной документации аппарата администрации города Рязани.

3. Отделу специальной документации аппарата администрации города Рязани (Клоков А.Н.) разработать классификатор единой электронной топографической основы территории города Рязани в цифровом и графическом видах масштаба 1:500.

4. Признать утратившим силу постановление администрации города Рязани от 12.07.2010 № 2959 «Об утверждении Положения о ведении в администрации города Рязани цифрового топографического плана масштаба 1:500».

5. Отделу по связям со средствами массовой информации администрации города Рязани (Романова Е.С.) опубликовать настоящее постановление на официальном сайте администрации города Рязани в сети Интернет www.admrzn.ru.

6. Настоящее постановление вступает в силу со дня его официального опубликования.

7. Контроль за исполнением настоящего постановления возложить на заместителя главы администрации, руководителя аппарата Демко Н.М.

Глава администрации



О.Е.Булеков

ПОЛОЖЕНИЕ

о создании, ведении и использовании единой электронной топографической основы территории города Рязани в цифровом и графическом видах масштаба 1:500.

Настоящее Положение разработано в соответствии со статьями 56 и 57 Градостроительного кодекса Российской Федерации, постановлением Правительства Российской Федерации от 09.06.2006 № 363 «Об информационном обеспечении градостроительной деятельности» и направлено на реализацию создания муниципальной информационной системы обеспечения градостроительной деятельности, поэтапное формирование городской инфраструктуры пространственных данных, повышения эффективности и качества обеспечения межведомственного информационного взаимодействия органов местного самоуправления и органов государственной власти, в целях реализации прав граждан, организаций и органов местного самоуправления на получение достоверных, оперативных и актуальных материалов инженерных изысканий в муниципальном образовании - городском округе город Рязань, для эффективного использования материалов инженерных изысканий городского округа город Рязань с применением современных автоматизированных информационных технологий, восстановления изношенного картографического материала и перевода его на электронные носители. Положение устанавливает порядок создания, ведения и использования единой электронной топографической основы территории города Рязани в цифровом и графическом видах масштаба 1:500 (далее - ЕЭТО).

1. Основные термины и определения

ЕЭТО – совокупность преобразованных в цифровой, растровый формат топографических планов (планшетов) масштаба 1:500 территории города Рязани, приведенных к системе координат города Рязани (далее МСК 62), и постоянно актуализируемых по результатам официального учета топографических и исполнительных съемок, проводимых на территории города Рязани, выполненных кадастровыми инженерами, юридическими лицами, индивидуальными предпринимателями, занимающимися на территории города Рязани производством топографо-геодезических, землеустроительных, кадастровых и проектных работ.

Топографический план - картографическое изображение на плоскости в ортогональной проекции в крупном масштабе ограниченного участка местности, в пределах которого кривизна уровенной поверхности не учитывается.

Цифровой план - план, составленный в цифровом виде, в растровом или векторном форматах данных.

Растровый план - растровое изображение местности, полученное путем сканирования топографического плана.

Векторизация - технология преобразования графического изображения топографического плана в цифровой векторный план с использованием промежуточного растрового изображения, полученного в результате сканирования.

Топографическая съемка - комплекс работ, выполняемых с целью получения съемочного оригинала топографической карты или плана, а также получения топографической информации в другой форме.

Исполнительная съемка - комплекс работ, выполняемых с целью получения планово-высотного положения, геометрических параметров строящихся или завершенных строительством объектов.

Формат цифровых данных - структура расположения данных в файлах цифровой картографической информации, описание вида и точности их представления.

Дата актуальности электронного топографического плана - дата последнего обновления (внесения последних изменений) в контрольную копию электронного топографического плана.

Формуляр - это документ, заполняемый по ходу создания, обновления или преобразования планшета и содержащий описание всех этапов работ, включая оценку исходных картографических материалов, технические и редакционные указания, фамилии исполнителей этапов работ, сведения о приемке и оценке качества этапов работ и планшета (участка) в целом, должности и фамилии ответственных лиц с указанием дат.

2. Общие положения

2.1. ЕЭТО представляет собой набор цифровых данных о местности установленной структуры и формата и полностью соответствует топографическому плану, составленному на планшетах.

2.2. ЕЭТО территории города актуализируется по результатам официального учета материалов проводимых на территории города топографических и исполнительных съемок.

2.3. ЕЭТО используется при комплексной оценке природных и техногенных условий территории, строительства и обоснования проектирования, эксплуатации и ликвидации объектов, а также для создания и ведения государственных кадастров.

2.4. ЕЭТО представляет собой единый информационный ресурс картографических материалов в масштабе 1:500 территории города Рязани в цифровом виде с грифом «для служебного пользования».

2.5. Ведение ЕЭТО включает поэтапное формирование городской инфраструктуры пространственных данных, обеспечение межведомственного информационного взаимодействия органов местного самоуправления и органов государственной власти.

2.6. Настоящее Положение распространяется на кадастровых инженеров, юридических лиц, индивидуальных предпринимателей, занимающихся на территории города Рязани производством топографо-геодезических, землеустроительных, кадастровых и проектных работ, на органы государственной власти и органы местного самоуправления, использующие сведения и материалы ЕЭТО для принятия управленческих решений в части развития и благоустройства территории города Рязани.

2.7. Создание и обслуживание (ведение, обеспечение сохранности и предоставление информации пользователям) ЕЭТО осуществляет отдел специальной документации аппарата администрации города Рязани в соответствии с алгоритмом порядка создания, ведения и использования единой электронной топографической основы территории города Рязани в цифровом и графическом видах масштаба 1:500 (приложение №1 к Положению).

3. Порядок создания и ведения ЕЭТО

3.1. ЕЭТО создается методом преобразования топографических планов масштаба 1:500 из графического формата (планшеты на жесткой основе), хранящихся в отделе специальной документации аппарата администрации города Рязани, в цифровой растровый формат с обязательной привязкой к МСК 62.

3.2. Топографические планы (планшеты на жесткой основе) масштаба 1:500 муниципального образования – городской округ город Рязань подлежат преобразованию в цифровой растровый формат путем сканирования.

3.3. После преобразования топографического плана (планшет на жесткой основе) масштаба 1:500 в цифровой растровый формат оригинал изымается из обращения, о чем на планшете ставится соответствующий штамп отдела специальной документации аппарата администрации города Рязани.

3.4. Оригиналы топографических планов на твердой основе, изъятые из обращения, хранятся в отделе специальной документации аппарата администрации города Рязани и могут быть использованы только в качестве неизменяемого справочного материала.

3.5. Топографические планшеты, не изъятые из обращения, могут быть использованы для выполнения изыскательских, проектных, строительных, землеустроительных, кадастровых и иных видов работ до их изъятия.

3.6. Инженерные изыскания и проектные работы в городе Рязани выполняются на ЕЭТО.

3.7. Материалы топографо-геодезических работ, выполняемых кадастровыми инженерами, юридическими лицами, индивидуальными предпринимателями, занимающимися на территории города Рязани производством топографо-геодезических, землеустроительных, кадастровых и проектных работ, подлежат передаче в отдел специальной документации аппарата администрации города Рязани в электронном и бумажном виде в установленных настоящим Положением структуре и формате данных.

3.8. Субъект, предоставляющий информацию для обновления ЕЭТО, несет ответственность за достоверность и своевременность ее передачи в отдел специальной документации аппарата администрации города Рязани.

3.9. Под ведением ЕЭТО понимается систематическое внесение отделом специальной документации аппарата администрации города Рязани в установленном порядке изменений ситуации, рельефа, строений, сооружений, инженерных коммуникаций и пр. в ЕЭТО.

3.10. Изменения вносятся в электронные базы данных в соответствии с классификатором ЕЭТО.

4. Требования, предъявляемые к цифровым планам ЕЭТО

4.1. Цифровые планы создаются, обновляются, хранятся в отделе специальной документации аппарата администрации города Рязани и используются в цифровом формате.

4.2. Каждый планшет цифрового плана формируется в отдельный комплект файлов растрового и (или) векторного формата, включающий, в том числе текстовый файл паспорта планшета.

4.3. Зарамочное оформление планшетов цифрового плана не показывается, сводка с соседними планшетами производится по внутренней рамке.

4.4. В паспорте планшета указываются координаты углов внутренней рамки в МСК 62.

4.5. При создании цифрового плана в паспорт планшета должна быть помещена исчерпывающая информация, характеризующая процесс сканирования (ФИО сотрудника – исполнителя, дата работ, номенклатурный и инвентарный номера).

4.6. При обновлении цифрового плана файл паспорта планшета должен быть дополнен информацией, характеризующей процесс обновления (организация-исполнитель, контур участка обновления, дата актуальности электронного топографического плана, инвентарный номер технического отчета).

4.7. На каждый планшет (или участок) цифрового топографического плана составляется формуляр, который является документом организации - исполнителя работ и заказчику не передается.

5. Требования, предъявляемые к растровым планам ЕЭТО

5.1. Растровые планы создаются и обновляются сканированием исходных картографических материалов или растеризацией векторного топографического плана. Сканирование является основным методом при создании растровых топографических планов. Растеризация используется при обновлении растровых топографических планов по аналитическим данным, материалам исполнительных полевых съемок и результатам цифрового составления.

5.2. Для растровых планов приняты следующие характеристики:

- разрешение сканирования - 300 dpi (точек на дюйм);
- растровый формат - бинарный, черно-белый;
- файловый формат (тип) - TIFF;
- система координат - МСК 62;
- качество изображения растрового плана, характеризуемое контрастностью, насыщенностью линий и читаемостью, должно соответствовать качеству используемого при сканировании исходного картографического материала;
- фрагменты исходного картографического материала, отображающие временное, промежуточное состояние действительности и вычерченные карандашом, должны читаться удовлетворительно;
- для растрового формата, поддерживающего механизм привязки к системе координат, комплект файлов может дополняться файлом привязки (регистрации) с расширением «*.tab»;
- расхождение изображений выходов координатной сетки на смежных листах, зарегистрированных в местной системе координат, не должно превышать 0,2 мм;
- растровое изображение должно быть без смещений, пробелов и разрывов;
- точность, полнота и достоверность ситуации - в соответствии с действующим законодательством;
- сканированный планшет должен быть создан единым массивом, без пробелов и разрывов, т.е. фрагментарное сканирование и сшивка растрового изображения не допускаются.

6. Состав ЕЭТО

6.1. ЕЭТО состоит из следующих разделов:

6.1.1. Топографический план в масштабе 1: 500 в следующих видах:

- в растровом виде в электронной базе данных;
- в векторном виде в электронной базе данных, с заполнением необходимой семантической информации;

6.1.2. Метаданные.

Раздел ведется в электронной базе данных и в векторном виде, с заполнением необходимой семантической информации согласно ГОСТ Р 52573-2006.

6.2. Набор слоев, объектов и их семантическое описание определяются классификатором цифровой модели ЕЭТО.

7. Пользователи ЕЭТО

7.1. Пользователями ЕЭТО являются:

- кадастровые инженеры, зарегистрированные в реестре пользователей ЕЭТО;

- юридические лица, индивидуальные предприниматели, занимающиеся на территории города Рязани производством топографо-геодезических, землеустроительных, кадастровых и проектных работ, зарегистрированные в реестре пользователей ЕЭТО;

- структурные подразделения администрации города Рязани, а также органы государственной власти, зарегистрированные в реестре пользователей ЕЭТО.

7.2. Реестр пользователей ЕЭТО формируется и ведется отделом специальной документации аппарата администрации города Рязани с обязательной идентификацией кадастрового инженера, юридического лица, индивидуального предпринимателя, структурного подразделения администрации города Рязани, а также органа государственной власти использующих сведения и материалы ЕЭТО для осуществления их деятельности, а также их уполномоченных представителей.

7.3. Для регистрации в реестре пользователей ЕЭТО кадастровый инженер, руководитель юридического лица, индивидуальный предприниматель, руководитель структурного подразделения администрации города Рязани, органа государственной власти направляет на имя главы администрации города Рязани письменное заявление с указанием полного наименования заявителя, ИНН, ОГРН, юридического адреса, контактной информации, вида работ, для которых необходимы сведения ЕЭТО, списка лиц, допущенных к получению сведений ЕЭТО (приложение № 2 к Положению). К заявлению прилагаются копии свидетельств Саморегулируемой организации (далее - СРО) о допуске к определенным видам работ и лицензий на осуществление геодезической и картографической деятельности, свидетельств о допуске к определенному виду работ, квалификационных аттестатов кадастровых инженеров.

7.4. Для обмена цифровой информацией используются flash-накопители, которые регистрируются в организации. Фактом, подтверждающим регистрацию flash-накопителя, является наличие прикрепленной к нему бирки установленного образца, с указанной на ней информацией о названии организации, инвентарного номера, соответствующего грифа (отметки ДСП) и даты регистрации.

8. Выдача информации (материалов) ЕЭТО

8.1 Выдача информации из ЕЭТО осуществляется на электронный носитель заявителя и (или) на бумажный носитель на основании заявления пользователя ЕЭТО, зарегистрированного в реестре пользователей ЕЭТО (приложение № 3 к Положению).

8.2 Полученная информация ЕЭТО не может быть передана третьим лицам, за исключением заказчика данного вида работ.

8.3 Отдел специальной документации аппарата администрации города Рязани ведет учет объема выданной информации.

9. Прием информации (материалов) ЕЭТО

9.1 Для приемки материалов топографических и исполнительных съемок представляются следующие материалы и данные:

9.1.1 Направление результатов инженерных изысканий (приложение № 4 к Положению), 1 экз.

9.1.2 Отчетная документация:

9.1.2.1 Технический отчет, составленный в соответствии со Сводом правил СП 47.13330.2012, утвержденным приказом Федерального агентства по строительству и жилищно-

коммунальному хозяйству от 10 декабря 2012 г. № 83/ГС (далее – СП 47.13330.2012), в том числе о создании геодезической основы и исполнительных топографических съемках крупных транспортных сооружений (мостов, эстакад, тоннелей), 2 экз.;

9.1.2.2 Пояснительная записка (приложение №5 к Положению), 2 экз.;

9.1.3 Материалы топографических и исполнительных съемок на бумажном носителе в масштабе 1:500 в соответствии с требованиями документа «Условные знаки для топографических планов масштаба 1:500 (правила начертания)», утвержденного Главным управлением геодезии и картографии при Совете Министров СССР, Москва, 1979 (далее - условные знаки), 3 экз.;

9.1.4. Электронная копия инженерно-топографического плана в любом из следующих форматах: AutoCAD (DWG), MapInfo (MID/MIF) или ArcView (SHAPE), и должна соответствовать пункту 6.2 настоящего Положения.

9.2. Предоставляемые в электронном виде данные должны удовлетворять требованиям, указанным в разделах 4 и 5 настоящего Положения.

9.3. При оценке качества материалов и данных выполняются:

9.3.1. Проверка правильности построения геодезической основы в соответствии с требованиями СП 47.13330.2012.

9.3.2. Проверка по материалам отдела специальной документации аппарата администрации города Рязани полноты отображения на инженерно-топографическом плане ситуации и рельефа в соответствии с требованиями приложения Д свода правил «СП 11-104-97. Система нормативных документов в строительстве. Свод Правил по инженерным изысканиям для строительства. Инженерно-геодезические изыскания для строительства», одобренного письмом Департамента развития научно-технической политики и проектно-изыскательских работ Государственного комитета Российской Федерации по жилищной и строительной политике от 14 октября 1997 г. № 9-4/116 (далее - СП 11-104-97).

9.3.3. Согласование полноты плана подземных инженерных коммуникаций. Сведения о коммуникациях должны быть согласованы эксплуатирующими организациями в соответствии с требованиями пункта 5.4.4 СП 47.13330.2012.

9.3.4. Проверка качества оформления инженерно-топографического плана в соответствии с требованиями условных знаков.

9.3.5. Проверка соответствия электронной копии инженерно-топографического плана требованиям, установленным в разделах 4 и 5 настоящего Положения.

9.3.6. Проверка материалов осуществляется в соответствии с «Инструкцией о порядке контроля и приемки геодезических, топографических и картографических работ» (ГКИНП (ГНТА) 17-004-99).

9.4. Окончательная приемка материалов производится отделом специальной документации аппарата администрации города Рязани после устранения замечаний и внесения изменений в электронную копию.

9.5. Факт приемки материалов топографических и исполнительных съемок в отдел специальной документации аппарата администрации города Рязани подтверждается проставлением штампа на обороте титульных листов в представленных для приемки экземплярах технического отчета или пояснительной записки с подписью уполномоченного должностного лица отдела специальной документации аппарата администрации города Рязани (приложение №6 к Положению). Один экземпляр технического отчета и электронная копия инженерно-топографического плана поступают в архив отдела специальной документации аппарата администрации города Рязани.

9.6. Основаниями для отказа в принятии материалов является невыполнение или выполнение не в полном объеме требований, установленных в пунктах 9.1 - 9.3 настоящего Положения. После устранения замечаний материалы представляются для повторного рассмотрения.

9.7. В исключительных случаях сотрудник отдела специальной документации аппарата администрации города Рязани может выезжать для визуального контроля поступивших материалов для внесения в ЕЭТО.

9.8. Отдел специальной документации аппарата администрации города Рязани ведет учет объема полученной информации.

9.9. Максимальный срок рассмотрения материалов инженерно-геодезических изысканий составляет 15 рабочих дней со дня их представления в отдел специальной документации аппарата администрации города Рязани.

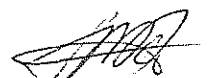
10. Хранение информации ЕЭТО

10.1. Хранение актуализируемой (рабочей) информации осуществляется на жестком диске, резервные копии хранятся на DVD-дисках.

10.2. Обновление резервных копий информации в электронном виде производится не менее одного раза в три месяца.

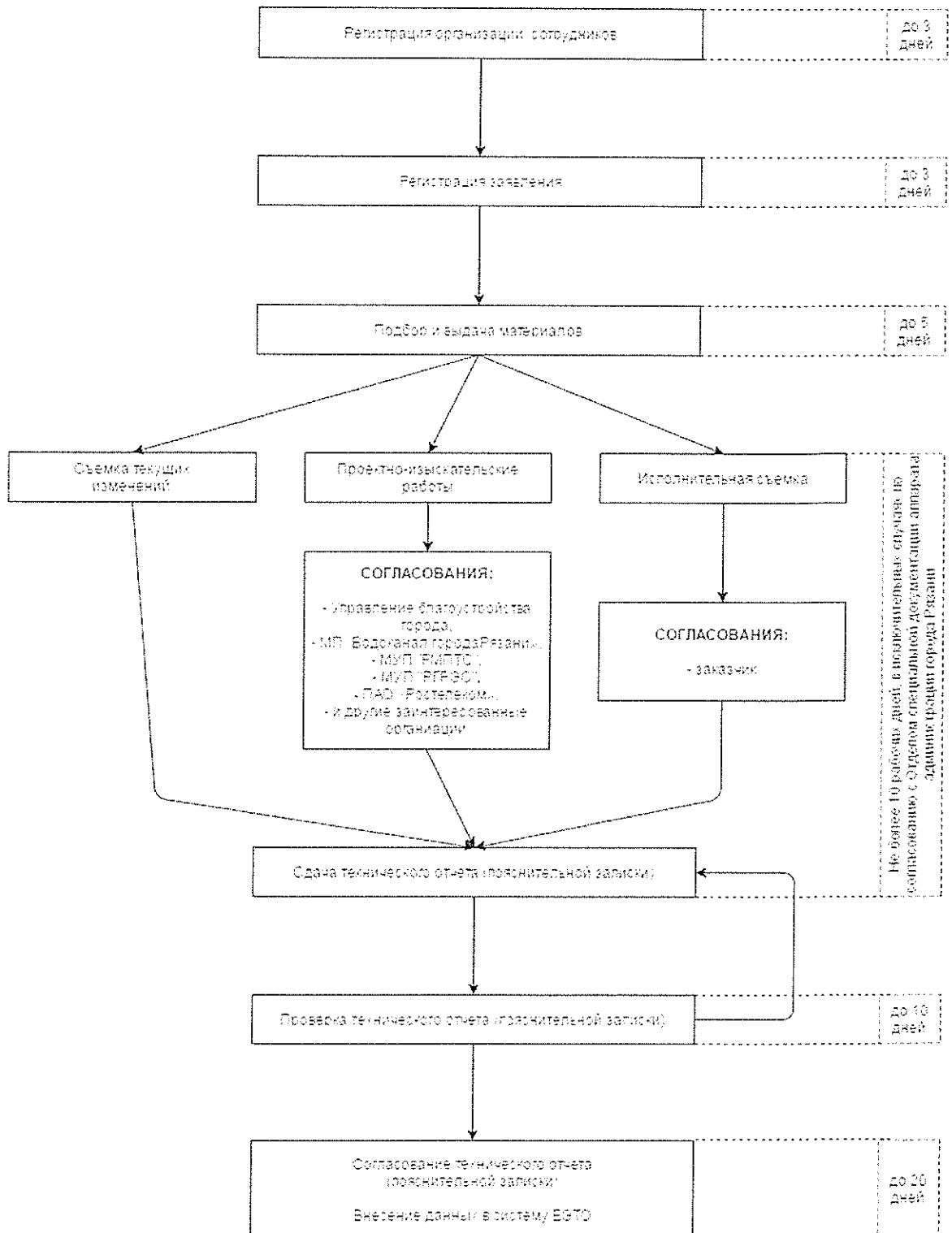
10.3. Электронные носители (жесткий диск и DVD-диски) имеют ограничительный гриф «для служебного пользования» и регистрируются в отделе специальной документации аппарата администрации города Рязани.

10.4. Хранение резервных копий осуществляется в архиве отдела специальной документации аппарата администрации города Рязани.



АЛГОРИТМ

порядка создания, ведения и использования единой электронной топографической основы территории города Рязани в цифровом и графическом видах масштаба 1:500



Приложение № 2
к Положению

Главе администрации города Рязани

Заявитель

(ФИО гражданина,

либо наименование организации

почтовый адрес, телефон, e-mail)

ЗАЯВЛЕНИЕ

о регистрации в реестре пользователей
единой электронной топографической основы города Рязани масштаба 1:500

Прошу зарегистрировать

(наименование юридического лица, Ф.И.О., № аттестата кадастрового инженера, юр. адрес, ИНН, ОГРН, лицензия, свидетельство СРО)

в реестре организаций-пользователей ЕЭТО для официального получения сведений
(материалов) ЕЭТО

Виды выполняемых работ:

- топографическая съемка;
- исполнительная съемка;
- проектно изыскательские работы (инженерно-геодезические изыскания);

Прошу внести следующих сотрудников организации, допущенных к получению
сведений ЕЭТО

№ п/п	ФИО	Должность	Контактная информация
1			
2			
3			
4			

С порядком и условиями использования сведений (материалов) из ЕЭТО ознакомлен. Обязуюсь в течение всего срока использования сведений (материалов) ЕЭТО сообщать в отдел специальной документации аппарата администрации города Рязани обо всех изменениях, связанных с приведенными в настоящем заявлении сведениями.

Извещён о рисках наступления неблагоприятных последствий, связанных с использованием неактуальных топографической, геодезической, картографической информации о территории города Рязани, а также с непредставлением материала изысканий для внесения в ЕЭТО.

" ____ " _____ 20 ____ г.

_____ (подпись с расшифровкой)

Главе администрации города Рязани

Заявитель

(ФИО гражданина,

либо наименование организации

почтовый адрес, телефон, e-mail)

ЗАЯВЛЕНИЕ

№ _____ от _____ 20__ г.

о выдаче сведений (материалов)
единой электронной топографической основы города Рязани масштаба 1:5001. Прошу выдать из ЕЭТО во временное пользование сроком на _____ дней
следующие сведения (материалы):

(наименование конкретных материалов (данных), инвентарные номера (номенклатура))

Цели использования сведений (материалов)

на объекте:

(адрес (наименование) объекта)

Источник финансирования

2. Форма предоставления сведений

- на бумажном носителе
- в растровом формате
- в векторном формате

3. Способ получения (доставки) сведений:

- лично
- уполномоченным лицом
- по защищенному каналу

4. Приложения:

(ситуационная схема с указанием границ проведения работ,

чистый записываемый CD- или DVD-диск, flash-накопитель для записи электронной версии)

После использования полученные сведения (материалы) будут возвращены в ЕЭТО или уничтожены в установленном порядке (нужное подчеркнуть).

С порядком и условиями использования сведений (материалов) ЕЭТО ознакомлен. Обязуюсь в течение всего срока использования сведений (материалов) ЕЭТО сообщать в отдел специальной документации аппарата администрации города Рязани обо всех изменениях, связанных с приведенными в настоящем заявлении сведениями.

Извещён о рисках наступления неблагоприятных последствий, связанных с использованием неактуальной топографической, геодезической, картографической информации о территории города Рязани, а также с непредоставлением материала изысканий для внесения в ЕЭТО.

" ____ " _____ 20__ г.

(подпись с расшифровкой)

Приложение № 4
к Положению

Главе администрации города Рязани

Заявитель

(ФИО гражданина,

либо наименование организации

почтовый адрес, телефон, e-mail)

НАПРАВЛЕНИЕ
результатов инженерных изысканий

Направляем Вам для сдачи в отдел специальной документации аппарата администрации города Рязани документацию по результатам инженерных изысканий, зарегистрированных _____ 20__ г. № _____:

1. Технический отчет по объекту:

2. Копия топоъемки масштаба 1:500 на бумажном носителе:

3. Диск с записанными планшетам в форматах:

" _____ " _____ 20__ г.

(подпись с расшифровкой)

ПОЯСНИТЕЛЬНАЯ ЗАПИСКА

I. Текстовая часть технического отчета.

1. Общие сведения (сведения об объекте изысканий, заказчик, проектировщик, исполнитель, основание к производству работ, перечисление лицензий, цели и задачи изысканий, объемы выполненных работ, сведения о допуске на производство работ в охранных зонах).

2. Краткая физико-географическая характеристика района производства работ.

3. Топографо-геодезическая изученность района работ, номенклатуры карт, описание сети исходных пунктов, где и когда получены исходные картографические материалы и выписки координат, картограмма района работ.

4. Сведения о методике выполнения работ.

4.1. Объемы выполненных топографо-геодезических работ.

4.2. Топографическая съемка, масштаб, приборы, контроль ориентирования прибора, методика поиска и съемки подземных коммуникаций, сведения об исполнителях, сведения о полевом контроле.

4.3. Камеральная обработка, программное обеспечение, методика, описание полученных результатов, сведения о контроле редакторском и корректорском.

5. Техника безопасности при производстве работ.

6. Свидетельства о поверке, метрологической аттестации средств измерений.

7. Сведения о контроле и приемке работ. Полевой, инструментальный контроль, кто проводил, какими актами подтверждено, корректорский, редакторский контроль, сведения о приемке работ

8. Ведомость обследования исходных пунктов государственной геодезической сети.

9. Заключение.

II. Приложения к техническому отчету или пояснительной записке

1. Лицензии и свидетельства организации исполнителя изысканий.

2. ТЗ на производство изысканий.

3. Программа производства изысканий (при площади более 5 Га).

4. Выписка из каталогов координат исходных пунктов.

5. Схема развития сетей планово-высотного обоснования, с электронным файлом спутниковых измерений в обменном формате «gipex».

6. Ведомости уравнивания ходов планово-высотного обоснования.

7. Ведомость координат пунктов планово-высотного обоснования.

8. Акты контролей (полевого, корректорского, редакторского), приемки.

III. Топографический план масштаба 1:500

ОБРАЗЦЫ ШТАМПОВ

Отдел специальной документации
аппарата администрации г. Рязани

ИСПОЛНИТЕЛЬНАЯ СЪЕМКА
ЗАРЕГИСТРИРОВАНА

« _____ » _____ г.

№ _____

Отдел специальной документации
аппарата администрации г. Рязани

ТОПОГРАФИЧЕСКАЯ ПОДСНОВА
ЗАРЕГИСТРИРОВАНА

« _____ » _____ г.

№ _____